

SCUOLA DELL'INFANZIA  
"PIA CASA PROVVIDENZA"  
Suore del Buon Pastore



Via Carlo Urbino, n° 23 - Crema

☎ 320 750 4429

🌐 [www.suorebuonpastore.it](http://www.suorebuonpastore.it)

✉ [scuolainfanziabuonpastore@gmail.com](mailto:scuolainfanziabuonpastore@gmail.com)







“Non c’è seme che per sbocciare  
non abbia bisogno di un periodo d’ombra,  
dove sembra che non faccia niente,  
in realtà si prepara alla sua migliore fioritura”

# CIÓ IN CUI CREDIAMO ...

La nostra Scuola dell'Infanzia "Pia Casa Provvidenza", gestita dalle Suore del Buon Pastore, ispirandosi all'ideale *dell'umanesimo cristiano*, l'opera educativa di **Giulia Colbert Fondatrice dell'Istituto** e rispettando le *Indicazioni Ministeriali*, ha come finalità primaria lo sviluppo armonico e integrale del bambino, posto al centro dell'azione educativa.

L'EDUCAZIONE RELIGIOSA non si sovrappone agli altri campi d'esperienza, ma ne è il senso fondante.

La nostra Scuola promuove:

- ✓ **L'acquisizione delle competenze**: giocare, muoversi, manipolare, curiosare, chiedere, esplorare, osservare, confrontare, ascoltare, comprendere, descrivere e raccontare.
- ✓ **La maturazione dell'identità personale e sociale**: vivere serenamente le dimensioni del proprio io, sentirsi sicuri in un ambiente sociale allargato, imparare a conoscersi come persona unica e irripetibile.
- ✓ **Lo sviluppo dell'autonomia**: avere fiducia in sé, fidarsi degli altri, saper chiedere aiuto, elaborare risposte e strategie, esprimere sentimenti ed emozioni, esprimere opinioni, assumere atteggiamenti sempre più consapevoli.

- ✓ **L'avvicinamento alla cittadinanza:** scoprire l'altro da sé e attribuire progressiva importanza agli altri e ai loro bisogni, stabilire e accettare regole condivise, dialogare, riconoscere diritti e doveri uguali per tutti, rispettare gli altri e l'ambiente.



## ... CIÓ PER CUI ESISTIAMO

La scuola dell'infanzia è un'importante esperienza di vita sociale: i bambini sono curiosi , attivi, propositivi e interessati a conoscere. Se opportunamente stimolati e valorizzati sono in grado di essere veri protagonisti del loro percorso di crescita.

Secondo tali paradigmi le insegnanti propongono periodicamente **PROGETTI EDUCATIVI E DIDATTICI** non per individui astratti, ma per i bambini qui et ora. I progetti si basano su una concezione del sapere come processo reticolare e sistemico e l'apprendimento si configura come un percorso di co-costruzione delle conoscenze.

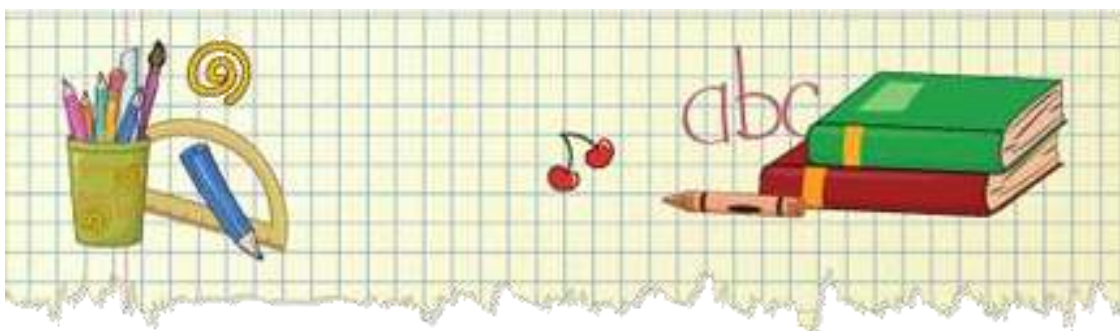
Il compito della scuola è infatti quello di osservare e cogliere il mondo esperienziale del bambino. Nell'ottica progettuale hanno ruolo fondamentale: *l'osservazione, il monitoraggio, la documentazione e la valutazione del lavoro effettuato.*

I nostri progetti si realizzano attraverso lo svolgimento di **UNITA' DI APPRENDIMENTO** che rappresentano i diversi ambiti dell'agire e del fare del bambino.

I bambini vivono le diverse unità attraverso *l'azione, l'esplorazione, l'osservazione, il contatto con la natura, la manipolazione, la pittura, il disegno, la lettura e drammatizzazione delle storie, il gioco simbolico e psicomotorio.*

I progetti si svolgono non solo in *sezione, ma anche nei laboratori, negli spazi esterni e durante i momenti di routine* (accoglienza, pasto, cura del corpo). Ogni momento della giornata ha forte valore educativo e didattico.

Il tutto con la massima valorizzazione della **DIMENSIONE LUDICA**: forma primaria di conoscenza per i bambini di questa età.



Un documento più completo e articolato è il **PIANO TRIENNALE DELL'OFFERTA FORMATIVA (PTOF)**, disponibile in visione nelle sezioni, a partire dall'avvio dell'anno scolastico. Esso illustra in modo dettagliato le finalità educative e le scelte organizzative della scuola e offre una panoramica completa delle attività previste per ogni anno scolastico.



# INIZIA LA GRANDE AVVENTURA ...

La scuola ospita fino a 75 bambini ogni anno, distribuiti in tre sezioni:



Ogni sezione è eterogenea e accoglie bambini dai 3 ai 6 anni favorendo lo scambio e l'aiuto reciproco fra esperienze e maturazioni differenti. L'insegnante di sezione si preoccupa di proporre attività diversificate per le varie fasce di età, senza però sottovalutare il potenziale della realtà condivisa.

I bambini che arrivano a scuola a due anni e mezzo sono **CUCCIOLI**

Inserimento a settembre per i nati entro il 31 gennaio  
Inserimento a gennaio per i nati fino al 30 aprile



I piccolini di tre anni, sono nominati **PULCINI**



A quattro anni diventano: **COCCINELLE**



I grandi, all'ultimo anno, sono: **RONDINELLE**



Inoltre i bambini vivranno momenti di incontro con le altre sezioni nei momenti di condivisione degli spazi: al loro arrivo al mattino, nel gioco libero in salone dopo il pranzo, in giardino quando arriva la bella stagione e nelle attività condotte da esperti esterni e per fasce omogenee di età (inglese, psicomotricità o musica).

A scuola i bambini conosceranno tanti nuovi amici, della stessa età e più grandi con i quali impareranno a crescere e confrontarsi. È proprio alla scuola dell'infanzia che nascono le prime amicizie insieme ai primi giochi, alle confidenze reciproche, alle passioni, ma affronteranno anche i primi litigi e le gelosie, seguiti sicuramente da riappacificazioni.

Potrà succedere che il bambino torni a casa con un graffio o un morso... non fatene un dramma, tra bambini succede anche questo. Il conflitto che emerge dalle relazioni quotidiane può diventare una risorsa nell'ambito delle relazioni quotidiane fra coetanei. I bambini impareranno, con la mediazione dell'insegnante, a gestire conflitti per farli diventare costruttivi negli esperimenti di intesa.



*Le differenze diventano opportunità  
e le affinità diventano risorse.*



# L'INSERIMENTO

Cari genitori, cari bambini,

con l'inserimento nella scuola dell'infanzia inizia una nuova entusiasmante avventura da vivere insieme passo dopo passo.



L'inserimento è il momento emozionante e delicato sia per i genitori che per i bambini. È spesso il primo vero distacco dall'ambiente familiare e, anche per i bambini che hanno frequentato il nido, rappresenta il primo ingresso ufficiale nel percorso scolastico.

# MODALITÀ DI INSERIMENTO

L'inserimento avverrà in modo graduale, rispettando tempi e modi del bambino, pensati proprio per far sì che ognuno si possa inserire piano piano, conoscere il nuovo ambiente ed essere sereno.

**PRIMO INGRESSO** (mese di giugno):

dalle ore 8.30 alle 9.30, potete accompagnare il vostro bambino per una prima conoscenza con gli spazi della scuola. Potrete utilizzare il salone o il giardino per lasciarlo esplorare e giocare.

La scuola inizia il primo giorno feriale di settembre. Dopo un paio di giorni riservati solo ai bambini che hanno già frequentato l'anno precedente, i cuccioli e i pulcini arrivano secondo queste modalità:

**2 GIORNI:** dalle 9.00 alle 11.30

**3 GIORNI:** dalle 9.00 alle 13.30 (con il pasto)

**GIORNATA INTERA:** dalle 9.00 alle 15.30



È l'insegnante a indicare alla famiglia la possibilità di fermarsi per l'intera giornata secondo la valutazione osservativa sul bambino. Indicativamente a partire dalla terza settimana di settembre.

Le stesse modalità vengono seguite anche per gli ingressi dei cuccioli a Gennaio.

Ecco alcuni semplici consigli per affrontare nel migliore dei modi, questo momento:



- ❖ Abbiate fiducia nella struttura scelta, nelle insegnanti cui sono affidati i bambini e nelle capacità del vostro bambino;
- ❖ Parlate e comunicate con le insegnanti e chiedete informazioni, in caso di necessità sono pronte a informarvi e rassicurati;
- ❖ Evitate paragoni con altri bambini, ognuno ha reazioni personali;
- ❖ Incoraggiate i bambini con un sorriso, non presentate la scuola in modo minaccioso;
- ❖ Non fatevi vedere dal bambino tristi o preoccupati al momento dell'inserimento;
- ❖ Salutarlo sempre prima di andar via, facendogli capire che tornerete sempre a prenderlo. Non prolungate troppo il vostro tempo di permanenza a scuola;
- ❖ Se piange, non preoccupatevi, il pianto è segno di liberazione dalle ansie;
- ❖ Dimostratevi interessati a quanto succede a scuola, ma non opprimete il bambino con mille domande.

# I NOSTRI ORARI

**Entrata:** dalle 8.30 alle 9.30

**Uscita:** dalle 15.30 alle 16.00

**Pre-orario:** dalle 7.30 alle 8.30

(servizio a pagamento, anche saltuario che prevede il pagamento di 3€ per ogni ora o frazione oraria usufuita)

**Post-orario:** dalle 16.00 alle 18.00

(servizio a pagamento, anche saltuario che prevede il pagamento di 3€ per ogni ora o frazione oraria usufuita)

La scuola è aperta dal lunedì al venerdì, dal mese di settembre al mese di giugno.

Nelle prime tre settimane di luglio sarà attivo il **GREST ESTIVO** con modalità e costi che verranno comunicati a maggio.

Il calendario scolastico regionale sarà comunicato all'inizio di ogni anno scolastico.



Per ragioni di ordine e sicurezza e disposizioni anti-Covid:

- ❖ Il genitore accompagna il bambino all'interno della scuola affidandolo personalmente all'insegnante o al responsabile pre-orario.
- ❖ L'insegnante riconsegna il bambino solo al genitore o alle persone maggiorenni autorizzate dal genitore (l'insegnante vi chiederà di compilare un modulo a inizio dell'anno). Comunicare sempre chi si occuperà del ritiro del bambino.
- ❖ Durante l'orario scolastico non sono ammesse persone estranee nel corridoio o nelle aule. Attendere in portineria per esigenze o urgenze particolari.



# UNA GIORNATA TIPO



Aspettando le 9:30 in salone	Accoglienza, saluti e preghiera del mattino
Dalle 9:30 alle 11:40 in sezione	Spuntino con la frutta, circle time per dare il benvenuto alla giornata e favorire il dialogo, attività didattiche e gioco strutturato
Dalle 11:40 alle 12 in bagno	Il momento dedicato all'igiene personale, alla progressiva autonomia e alla cura
Dalle 12:00 alle 13:00 in mensa	Pranzo
Dalle 13:00 alle 14:00 in salone o in giardino	Gioco libero
Dalle 13:30 alle 15:00	Sonnellino per i pulcini
Dalle 14:00 alle 15:15 in sezione	Proseguimento delle attività proposte dall'insegnante. Le rondinelle si dedicheranno anche ad attività propedeutiche alla scuola primaria (pregrafismo e precalcolo), mentre le coccinelle svolgeranno attività di coordinazione oculo-manuale e di motricità fine.
Dalle 15:30 alle 16:00	Uscita



# IL PERSONALE DELLA SCUOLA...

È bene che il bambino instauri un buon rapporto con tutto il personale educativo della scuola per vivere al meglio la sua permanenza nel nuovo ambiente.

Nella scuola lavorano:

- 3 insegnanti laiche, una per ciascuna sezione
- L'Assistente ai cambi (al mattino)
- L'assistente al pranzo e al gioco libero
- Una addetta alle pulizie
- La Portinaia
- Il personale del pre e post orario

Inoltre godiamo della presenza di tre professionisti esterni che da ottobre ad aprile accompagnano i bambini divisi per età omogenee attraverso i laboratori di

- Inglese
- Musica
- Psicomotricità

Costi e modalità verranno comunicati alla riunione di classe.



# I NOSTRI SPAZI

Gli spazi interni ed esterni della nostra scuola sono attrezzati e arredati a misura di bambino, pensati e organizzati in forme interconnesse al fine di favorire le interazioni, le autonomie, le esplorazioni, le curiosità e la comunicazione. Si presentano come luoghi di ricerca e convivenza per bambini e adulti.

La cura degli spazi, degli arredi e degli oggetti è un atto educativo che genera benessere psicologico, senso di familiarità e appartenenza, premesse importanti per il benessere dei bambini e per la sicurezza degli ambienti.

Gli spazi sono strutturati in angoli: morbido, lettura, gioco simbolico, giochi di movimento, lavori strutturati al tavolino ... questa divisione favorisce l'esplorazione autonoma e la capacità di gestire l'ambiente.



Nella nostra scuola troverete i seguenti ambienti:

- 3 aule per le tre sezioni



- 1 salone per l'accoglienza e la ricreazione



- 1 palestra





- 1 laboratorio polifunzionale e attrezzato con Lavagna Interattiva Multimediale (LIM)



- 1 sala da pranzo insonorizzata



- 2 giardini ampi e ombreggiati con attrezzature e giochi ricreativi



- 2 salette con gli armadietti per riporre i giubbetti e le scarpe di ricambio.





# I RAPPORTI SCUOLA - FAMIGLIA



Le famiglie sono il contesto più influente per lo sviluppo affettivo e cognitivo dei bambini, nelle loro infinite diversità, esse sono portatrici di risorse che devono essere valorizzate nella scuola. Mamme e papà saranno sollecitati a partecipare attivamente alla vita della nostra scuola, un buon clima di fiducia, un buon dialogo e una buona comunicazione sono, infatti, fondamentali per la buona riuscita del cammino scolastico del bambino.



I principali momenti d'incontro sono:

- **RIUNIONE INFORMATIVA:** a giugno per i nuovi iscritti, nella quale verranno fornite informazioni dettagliate per l'arrivo del vostro bambino, verranno comunicate le sezioni di destinazione e si risponderà ad ogni domanda dei genitori.

- **ASSEMBLEA DEI GENITORI DI SEZIONE:** a fine-settembre/ottobre. Verranno illustrati i progetti, le regole della scuola, l'andamento della sezione e saranno eletti 2 rappresentanti dei genitori.
- **ASSEMBLEE DI INTERSEZIONE:** 2/3 annuali. Per i genitori rappresentanti delle quattro sezioni insieme agli insegnanti e al dirigente scolastico per le ricorrenze, le gite, varie ed eventuali.



- **COLLOQUI INDIVIDUALI:** a gennaio/febbraio, per offrire e ricevere informazioni sul bambino.



- **LE FESTE:** festa dei nonni a ottobre, lo scambio degli auguri e la recita di Natale, lo spettacolo finale a maggio...



# **COSA PORTARE A SCUOLA**

A scuola i bambini hanno bisogno di correre, saltare, manipolare, imparare a fare da soli. È quindi importante che indossino abiti semplici e comodi, senza cinture o body che impediscano la loro autonomia nel momento del bagno e la libertà nel momento del gioco.

Inoltre chiediamo di utilizzare solo scarpe con la suola chiara da lasciare nell'armadietto e indossare ogni mattina prima di entrare a scuola.

**All'inizio dell'anno scolastico ogni famiglia dovrà provvedere a far avere alla propria insegnante:**

- Un pacco di fazzoletti di carta
- Una confezione di sapone liquido
- Fototessera del bambino (da consegnare solo il primo anno - pulcini- per il tesserino di riconoscimento)
- Una foto del bambino formato 10x15 a primo piano o mezzo busto
- Stivali della pioggia da lasciare a scuola





Il CORREDINO dovrà contenere:

- 1 sacchetta in cui riporre un cambio completo in base alla stagione: calze, intimo, maglietta, pantalone, salviettine umidificate
- 1 salvietta con occhiello
- 1 bicchiere con sacchetto portabicchiere
- 1 bavaglia con portabavaglia
- 1 lenzuolo o copertina per il sonno, cuscino e federa
- 1 grembiulino del colore che preferite. (da 1 ottobre al 30 aprile)

**OGNI COSA VA CONTRASSEGNAATA CON IL  
NOME DEL VOSTRO BAMBINO**

N.B. la sacchetta completa va portata ogni lunedì pulita e la ritroverete a fine settimana nell'armadietto.

# TUTTI A TAVOLA!

La routine del pasto è un momento della giornata scolastica importante e delicato: pranzare infatti, non significa solamente “nutrire” il corpo, ma ha valenze *psicologiche e relazionali* che derivano dal vissuto di ogni bambino e alle quali l’insegnante deve prestare attenzione.

Le insegnanti stimoleranno i bambini a mangiare in modo autonomo, ad assaggiare tutti i cibi, a portare a termine il pasto. Se un bambino è in difficoltà, saranno pronte ad aiutarlo. Il bambino, soprattutto nel primo periodo, potrebbe rifiutare il cibo della scuola. Vedrete che piano piano si abituerà: stare con gli altri e imitarli anche durante il pasto, lo aiuterà a superare questo ostacolo. Le insegnanti, date le precedenti esperienze, consigliano di far consumare al bambino una buona colazione e di non rimpinzarlo di merendine all’uscita da scuola: ai bambini passerebbe il messaggio che a scuola possono anche non mangiare.





Il menù con la dieta estiva e invernale è approvato ogni anno **dall'ATS della Val Padana.**

I pasti sono preparati nella cucina interna dalla **ditta GENESI**. Saranno rispettate diete speciali per *intolleranze e allergie*, se comunicate dal genitore e certificate dal pediatra o dallo specialista.

Troverete il menù esposto vicino dalla sala da pranzo e vi verrà consegnato a inizio anno.

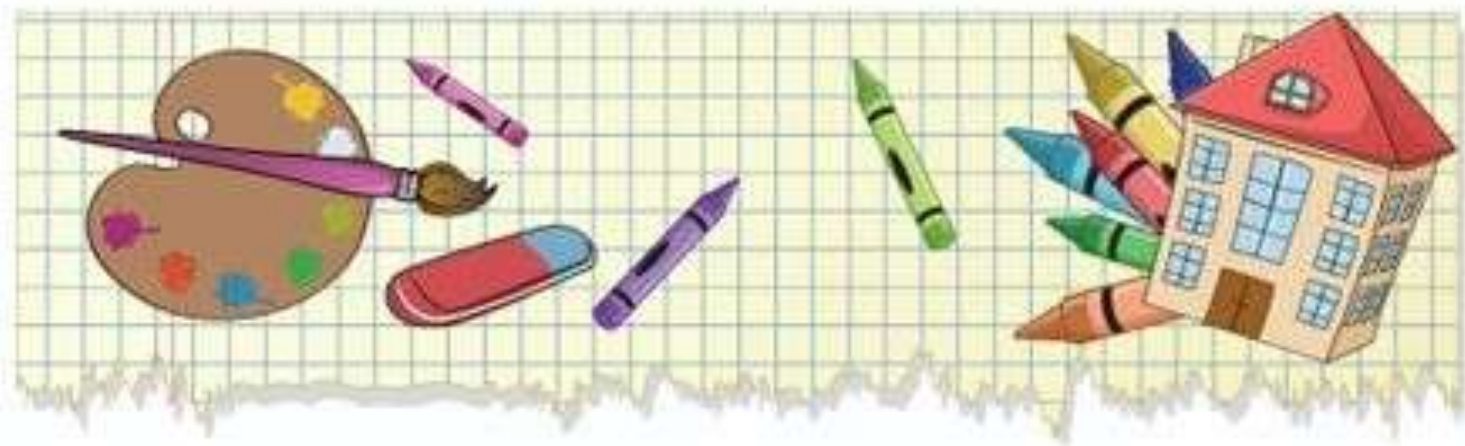


## **BUON COMPLEANNO!!**

Per valorizzare questo importante giorno, è possibile festeggiarlo a scuola con i propri amici. L'insegnante farà in classe un momento di festa e delle foto ricordo.

Per l'occasione si possono portare a scuola (secondo disposizioni dell'ATS territoriale):

- Torte confezionate o di pasticceria, complete di elenco degli ingredienti. Quelle più semplici sono le più apprezzate dai bambini.
- Succhi di frutta (non bibite gasate)
- Caramelle o cioccolatini



## INFORMAZIONI UTILI

- ✓ Giustificare sempre le **assenze** del bambino per malattia o per motivi familiari tramite un messaggio all'insegnante prima delle 9.30
- ✓ Rispettare gli **orari** di entrate e uscita
- ✓ Le maestre non sono autorizzate per legge a somministrare **farmaci**, ad eccezione dei farmaci salvavita, previa certificazione medica
- ✓ È sconsigliato portare a scuola **giochi, biberon** etc.. lasciare gli effetti personali, non preziosi, nell'armadietto. Il bambino può portare il ciuccio o un peluches per il momento del sonno
- ✓ Per la maggior sicurezza dei bambini è vietato transitare e sostare sulla **stradina privata "Giulia Colbert"** negli orari di entrate e uscita degli alunni. La polizia locale è autorizzata a multare gli adempienti.

**BUON ANNO SCOLASTICO A TUTTI!!**

